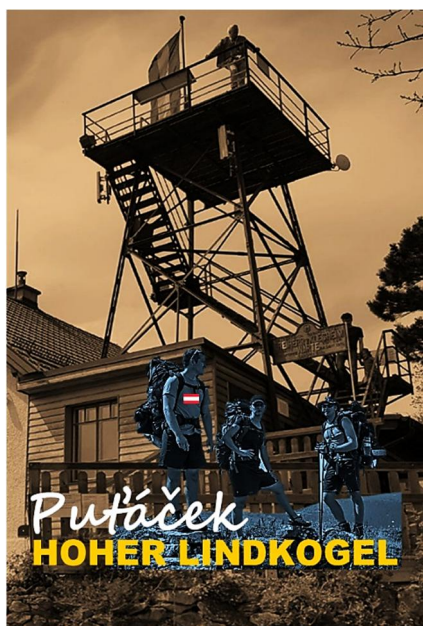


PUŤÁČEK HOHER LINDKOGEL



První z letošních puťáčků se konal v termínu 19. 4. – 21. 4. 2024 v oblasti Vídeňského lesa jihozápadně od Vídně na trase z Bad Voslau přes Baden do Modlingu. Navštívili jsme celkem devět rozhleden a vyhlídek v průběhu dvou dnů. Do místa startu jsme dorazili už v pátek večer, přesпали v samoobslužném motelu a ve středu ránu se vydali na první pěší okruh. Počasí bylo objednané, tedy slunečné rozhlednářské s výbornou viditelností, které rozhodně nepřipomínalo duben. Z centra Bad Voslau jsme vystoupali po dvou kilometrech na vrch Harzberg, na kterém stojí kamenná rozhledna **Jubilaumswarte**, známá jako Harzbergturm, ve výšce 471 m. Z věže je výhled na Vídeňskou pánev, pohoří Leitha a Schneeberg. Věž byla postavena v roce 1898 k 50. výročí vlády Františka Josefa I. Městským architektem Antonem Kainrathem v duchu zámeckého romantismu a je vysoká 21 m.

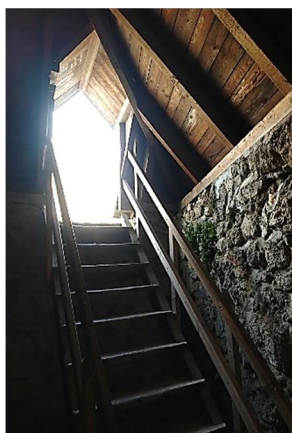


Od Jubilaumswarte jsme pokračovali k turistické chatě **Voslauer Hutte** se skalní vyhlídkou, kterou jsme využili pro první občerstvovací zastávku. Následně jsme došli k rozsáhlé hradní zřícenině **Merkenstein**. První písemná zmínka o existenci hradu Merkenstein pochází již z roku 1170. Z rozhlednářského hlediska se nejedná o významné místo, z hlediska historického jde ale o zajímavý objekt. Před námi byl výstup na nejvyšší vrchol regionu **Hoher Lindkogel**, který jednoznačně dominuje okolí a je viditelný z nejrůznějších míst. Je zde postavená turistická chata a zděná vyhlídková věž stejného jména. V roce 1856 nechal Simon Georg Freiherr von Sina, majitel panství Fahrafeld, postavit na Hoher Lindkogel 14 metrů vysokou kamennou rozhlednu, na které je dodnes nápis: „Pro potěšení veřejnosti, Freiherr von Sina“. O rok později věnoval věž okrašlovacímu výboru města Bádenska se závazkem, že bude stavbu navždy udržovat pro veřejnost. Brzy se objevily plány na výstavbu horské chaty na Hoher Lindkogel. Kvůli odporu majitelů pozemků však nebylo snadné tento plán uskutečnit. V roce 1883 se zrodil nápad vybudovat útulnu přístavbou věže. Tato varianta byla schválena a k otevření došlo v roce

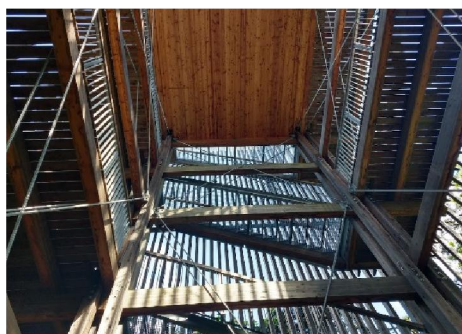
1884. V roce 1887 převzala bádenská sekce Rakouského turistického klubu (zkráceně ÖTK) věž od lázeňské komise města Bádenska do správy, údržby a užívání za nájemné. Dne 27. září 1887, po dokončení všech oprav, byla věž slavnostně otevřena. V roce 1897 nechala bádenská obec postavit u



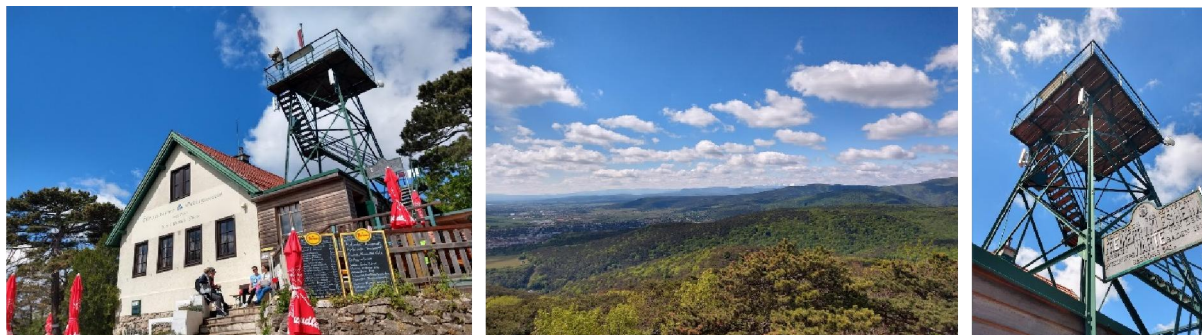
východu z věže vestibul, Turmhüttchen – tolik k historii místa. Po obědě na Hoher Linkogel a návštěvě rozhledny jsme pokračovali směr Baden. Těsně před cílovým městem Baden se nachází zřícenina hradu **Rauhenegg** s vyhlídkovou věží. Hrad byl původně postaven ve 12. století na skalnatém útesu na úpatí Lindkogelu na břehu řeky Schwechat. Během své pohnuté historie byl hrad Rauhenegg několikrát zničen. V roce 1961 koupilo hradní vrch a zříceninu město Baden, dnes patří k největším hradním komplexům v okolí Vídně. Na 25 metrů vysokou hlavní věž se stoupá po strmých schodech. Odměnou je nádherný výhled do údolí Helenental a na protější hrad Rauhenstein. Z vyhlídkové věže v areálu Rauhenegg jsme došli do cíle sobotní etapy a ubytovali se v Gasthof Martinek.



Nedělní etapu jsme zahájili návštěvou parku Doblhoffpark v centru města Baden, pak jsem se pustil do výšlapu na první kopec a rozhlednu druhého dne výletu – **Teresienwarte**. Nabízí dobrý výhled na město Baden a jižní Vídeňskou pánev. První věž, postavená v roce 1884, pocházela od Theresie Göschlové, která stavbu financovala. Tento 16 metrů vysoký velín byl zrekonstruován v letech 1912 a 1980. Na podzim roku 2014 byla 34letá dřevěná konstrukce z bezpečnostních důvodů demontována z důvodu rozsáhlého poškození dřeva, bylo rozhodnuto o její přestavbě. Po počátečních zpožděních v zahájení stavby, která byla původně plánována na rok 2015, byla Teresienwarte, která byla rovněž nově postavena ze dřeva, v březnu 2016 slavnostně otevřena. Nyní je po celém obvodu obložena lamelami a s celkovou výškou 18,48 m je o několik metrů vyšší než předchozí velín. Její vyhlídková plošina je vysoká 17,28 m a je volně přístupná kromě zimních měsíců. Počasí bylo stále „rozhlednářské „



Pokračovali jsme 2,4 km na kopec Pfafstattner Kogel na kótu 541 m.n.m, kde stojí turistická chata Rudolf Proksch Hutte. Přímo vedle chaty se nachází **Klesheim-Warte**, 9 m vysoká železná rozhledna, která byla otevřena 12. července 1914 a byla pojmenována po Antonu Freiherrn von Klesheim, spoluzakladateli vídeňského nářečí. Chata byla postavena v roce 1930, až v roce 2003 byla chata elektrifikována. Dne 28. května 2017 byla znovu otevřena chata, která byla od 28. června 2015 uzavřena kvůli soudním sporům, špatnému stavu a zásadní rekonstrukci. Byla postavena nová budova kuchyně. Renovována byla střecha, fasáda, elektroinstalace a vodovodní řád, veškeré venkovní zázemí a vyhlídková věž Klesheim, také proto jsme zde mohli poobědvat.



Následovala cesta na **Wilhelmsturm**, kmenou historizující válcovou věž uprostřed lesa na vrcholu Hochanninger 675 m, pojmenovaná po arcivévodovi Vilémovi. Věž, která připomíná hradní pevnostní stavbu je vysoká 10 m a byla otevřena až v roce 1887. Této stavbě předcházela osm metrů vysoká dřevěná vyhlídková plošina z roku 1878, z důvodu zchátralosti byla po deseti letech nahrazena rozhlednou kamennou. Další

plánovanou zastávkou na nedělní trase byla turistická chata Anningerhaus, ta vznikla rozšířením původního přístřešku v roce 1893 a další přístavbou z roku 1905. V roce 1910 chata vyhořela v roce 1912 byla znovu obnovena, další požár zasáhl objekt na konci války v roce 1945, dnešní obnovenou podobu má z roku 1959. V blízkosti chaty byla v roce 1898 postavena 15 m vysoká rozhledna **Eschenkogel**. Jednalo se o jednu z nejstarších ocelových konstrukcí v Rakousku Uhersku, stavbu vyrobila stejná vídeňská firma Wagner Buro, která realizovala první ocelovou rozhlednu v Rakousku v roce 1887 – naši Slovanku v Jizerských horách. Na rozdíl od Slovanky nedošlo k její rekonstrukci a v roce 2021 byla zbourána a nahrazena konstrukcí novou, nikoli nýtovanou replikou, ale utilitární žárově zinkovanou – škoda, z původní rozhledny byla zachována jen historická deska s označením stavby.



Původní rozhledna

Srovnání obou staveb – původní / nová

Původní označení rozhledny



Po návštěvě rozhledny Eschenkogel před námi zbyly už jen dvě vyhlídkové plošiny – Chrám husarů s výhledem na Modling a zřícenina hradu Modling. Chrám husarů je klasicistní stavba na kopci s výškou 496 m, kterou nechali postavit Lichtenštejnové. Památník byl postaven na počest bitvy u Aspern / 22. 5. 1809 / a nachází se zde hrobka s pěti husary padlými v této bitvě, hroby

jsou dodnes v pečeti města Modlingu. Z chrámové plošiny je nádherný výhled na město Modling a jihozápadní okraj Vídně. Hrad Modling byl sídlem jedné z vedlejších větví Babenberků. Postavil ho počátkem jedenáctého století Jindřich I. z Modlingu. Hrad po zásahu blesku v roce 1556 zcela vyhořel. Stavba se proměnila v ruinu a nikdy nebyla obnovena v původním rozsahu. Protože hrad byl oblíbeným cílem turistů, byla zřícenina městem Mödling částečně opravena. Hrad Modling byl poslední navštívenou stavbou, následoval přejezd vlakem z Modlingu do Bad Voslau na místo sobotního startu a návrat do Prahy.

Zapsal Petr Babák

