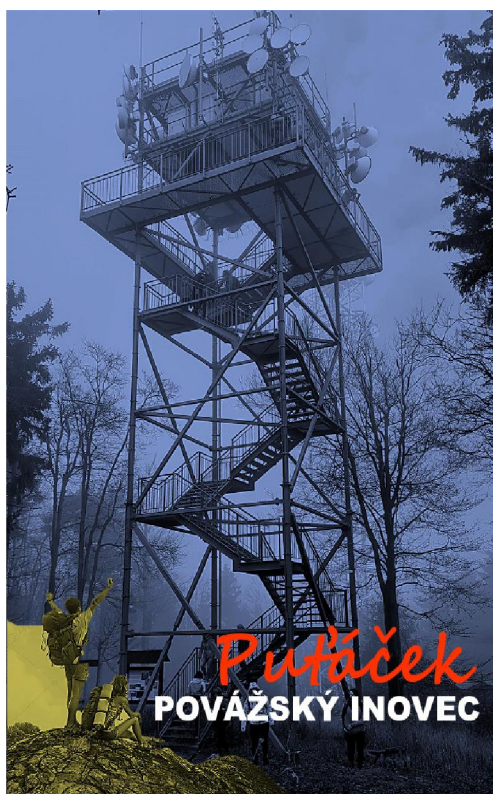


PUŤÁČEK POVAŽSKÝ INOVEC



O prodlouženém víkendu v termínu 8. 5. – 11. 5. 2025 se uskutečnil první letošní rozhlednářský puťáček, tedy pěší vícedenní výlet po rozhlednách, tentokrát na Slovensku po hřebeni Považského Inovce, přesněji z Trenčína přes Inovec, Panskou Javorinu, Bezovec a Marhát do Piéšťan v celkové délce 85 km. Účast na puťáčku přijalo pět rozhlednářů i nerezhlednářů. Ve čtvrtek brzy ráno jsme se autobusem přesunuli na start do města Trenčína. Program prvního dne byl naplánován právě v Trenčíně a jeho okolí. Odstartoval návštěvou **Trenčianského hradu**, rozsáhlého hradního komplexu, včetně obranné dnes vyhlídkové věže. Osmý květen byl den sváteční i na Slovensku, na hradě proto pořádali mimo jiné akci pro děti. Současný hrad vznikl pravděpodobně na místě hradiště. První prokazatelnou stavbou na návrší byla kamenná obytná věž a rotunda z 11. století, kdy hrad sloužil na ochranu Uherského království a západního pohraničí. Koncem 13. století se dostal do majetku rytíře Matúše Čáka Trenčanského, významného oligarchy, který ovládal velké území a stal se legendárním „pánem Váhu a Tater“. Jeho stavební činnost můžeme vysledovat hlavně na rozšíření a rozsáhlé úpravě blokové obytné věže z 11. století, ke které přistavěl i mohutně opevněný obytný palác. Věž, nazývaná Matúšova, je dominantním prvkem celé široké siluety hradu.



Počasí bylo rozhlednářské a výhledy z hradní věže až do Čech. Následovalo ubytování v Penzionu Pri Parke / přímo pod Trenčianským hradem/ a odpolední program. Původně plánovaná návštěva městské brány na konci náměstí v blízkosti Kostela Sv. Františka Xaverského se bohužel neuskutečnila, vstupní část brány procházela rekonstrukcí, která se prodloužila až do turistické sezóny. **Městská brána**

v Trenčíně je šestipatrová, původně jen dvoupatrová goticko - renesanční věž městské brány, která byla postavena na čtvercových základech pravděpodobně začátkem 15. století jako věž obranná.



Dalším odpoledním cílem byla návštěva 6 km vzdálené rozhledny **IBOVKA**. Jedná se o desetipodlažní požární věž, první svého druhu na Slovensku, která má instalovanou soustavu termo kamer v předposledním podlaží, které hlídají teplotu okolního lesa, v desátém podlaží je pak umístěna ptačí pozorovatelna, která však není volně přístupná. Věž byla postavena v roce 2019 a slavnostně otevřena v listopadu 2022, je 32,5 m vysoká s 141 schody na vyhlídkovou plošinu. Schodiště jsou strmá žebříková. V mapách je rozhledna označena názvem **Čechovka**. Název rozhledny je odvozen od označení historické cesty Čechůvka, která tudy vedla ve středověku, a spojovala Moravu s Povážím. Společná večere po návratu do Trenčína ukončila čtvrtěční program puťáčku.



Páteční etapa začala výstupem na Kozí vrch. Odtud pokračovala naše cesta k rozhledně **Dúbravka** nad obcí Soblahov. Ta byla postavena v roce 2015 a jedná se o kombinaci přístřešku a třípodlažní rozhledny s celkovou výškou 9,0 m, ze které je výhled na Trenčín a také na Inovec. Počet osob je na rozhledně omezený. Na rozhlednu může pouze 6 osob současně, a jak jsme zjistili, pravidlo se striktně dodržuje. Schodiště na rozhledně je tradiční žebříkové. Ten den rozhlednu navštívil také školní výlet z Trenčína se svým branným cvičením a dnem pro zdraví. Z Dúbravky pokračovala cesta přes Soblahov na Chatu pod Ostrým vrchom, kde jsme měli obědovou pauzu. Odpolední cesta vedla přes obec Járky a vrch Humenec do cíle páteční etapy – Inoveckou chatu. Inovecká chata je oáza pro turisty, kde o nás bylo dobře postaráno. Celková délka páteční etapy 21,9 km



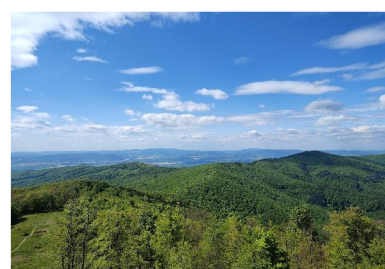
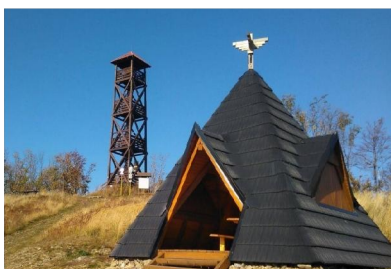


V sobotu ráno pokračovalo rozhlednářské počasí a puťáček třetí etapou. První zastávkou byla rozhledna **Inovec** na stejnojmenném vrchu s výškou 1042 m.n.m. Ta byla postavena v roce 2016 jako stavba ocelové konstrukce s vyhlídkovou plošinou ve výšce 18,8 m, sama rozhledna je vysoká 22,0 m a slouží také pro telekomunikační a meteorologické účely.



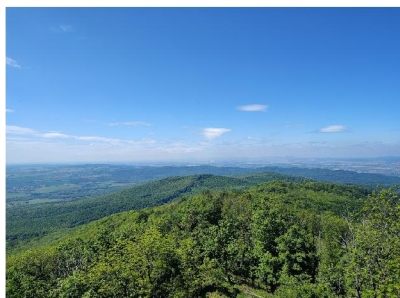
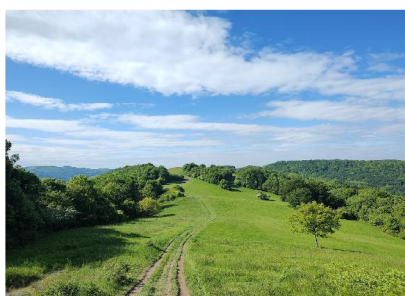
Pod rozhlednou se nachází několik pomníků především horolezců, kteří byli s Inovcem spojeni a zahynuli v horách mimo Slovensko. Z Inovce vedla další cesta přes Palúch a Kálnicu, kde je umístěn slovenský dvouramenný kříž s vyhlídkou na Nové město nad Váhom na **Panskú Javorinu**. Panská Javorina je dalším z kopců Považského Inovce s výškou 943 m.n.m. na kterém byla v roce 2010 postavena rozhledna, tato je dřevěná příhradová s celkovou výškou 16,0 m..... překvapivě s žebříkovým schodištěm. Panská Javorina je současně tábořištěm, nově vybaveným celodřevěnou útulnou, která nahradila pouze rok starou útulnu, která v roce 2024 vyhořela.





Původní vyhořelá útulna

Výhledy z rozhledny 360° a počasí znovu na rozhlednářově straně. Sobotní etapa končila po dalších 8,4 km po vrchem Bezovec v Hotelu Inovec. Sobotní počet zdoláných kilometrů byl 22,9. Neděle byla posledním dnem puťáčku a trasa vedla z Bezovce do Piešťan. Hřebenová cesta vedla přes Novou Lehotu a Kostolný vrch na rozhlednu Marhát na kótě 748 m.n.m.. Ta je konstrukčně identická s rozhlednou na Panské Javorině, je 17 m vysoká a byla postavena v roce 2008. Přestože je dřevěná a postavená na povětrnostně exponovaném místě, je po 17 letech ve velmi dobrém stavebně technickém



stavu. Počasí tak jako v předchozích dnech bylo příznivé, slunečné a výhledy z rozhledny až na hranice s Moravou. Marhát byl poslední rozhlednou puťáčku, následovala cesta do Moravan pod Váhom a Piešťan, kde byl cíl čtyřdenního rozhlednářského výletu.

Zapsal

Petr Babák

