

V půlce července od 18. do 20. 7. 2025 jsme uskutečnili třídní výlet po rozhlednách Falckého lesa. Pro kopcovitou krajinu Falckého lesa je typická kombinace střídajících se rozsáhlých vinic a kompaktních lesů, malebných historických městeček, středověkých hradů, viničních altánů a také rozhleden. My jsme jich navštívili ve třech dnech celkem šestnáct. První z nich byla rozhledna **Flaggenturm** na vinici v blízkosti městečka Bad Durkheim, kde byl začátek našeho putování. Vyhlídkové věži se také kvůli tvaru říká „Kaffeemuhlchen“, tedy mlýnek na kávu. Tato 10 metrů vysoká pískovcová věž v novogotickém stylu nabízí nádherný panoramatický výhled do Oberrheingrabenu, Falckého pohoří a za dobré viditelnosti až k Odenwaldu. Byla postavena v roce 1854 jako symbol prosperity a je oblíbeným vyhlídkovým bodem, který je také součástí okružní



turistické stezky „Türme und Klöster“. Rozhledna je volně přístupná. Pak jsme pokračovali po turistické cestě Pfalzer Weinsteig na Peterskopf, kopec s nadmořskou výškou 463 m.n.m na kterém stojí jedna z nejvyšších a nejmonumentálnějších **Bismarkových věží** v Německu. Byla postavena v letech 1902-1903 podle návrhu architekta Friedricha Kunsta. Je vysoká 36 m. Dnes je v majetku Klubu Drachenfels. Výstavba věže stála 33 000 říšských marek, celková rekonstrukce věže



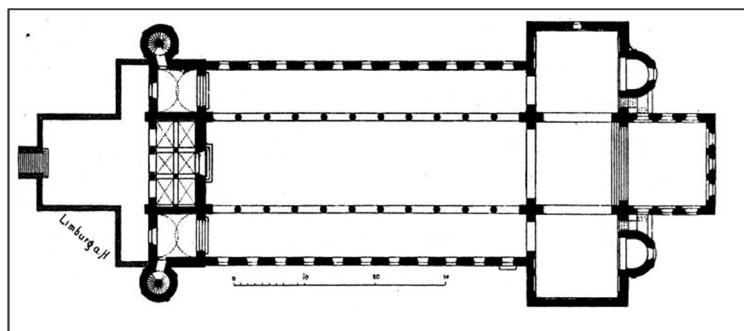
v letech 1992 – 1998 pak celých 1 000 000 DM. Otvírací hodiny rozhledny jsou bohužel pouze ve středu, v sobotu a neděli od 10:00 hod v době prázdnin. Bismarckturm tak byla jediná rozhledna, na kterou jsme nemohli vystoupat. /jeden z důvodů, proč se na toto zajímavé místo v budoucnu vrátit /



Z Petrspofu jsme pokračovali 3,6 km na zříceninu hradu Hardenburg. Je to impozantní zřícenina hradu, kterou mezi lety 1205 a 1214 postavili hrabata z Leiningenu. Jako jeden z nejmocnějších hradů Falce sloužil po staletí jako pevnost a sídlo, poskytoval ochranu a byl dějištěm historických událostí, včetně obléhání v 16. století a zničení v důsledku Francouzské revoluce. Dnes je zřícenina veřejně přístupná, nabízí krásný výhled a jako většina staveb falckého lesa je hrad Hardenburg postaven z červeného pískovce. Hradní komplex se rozkládá na ploše 180 x 90 m. Mohutné dělostřelecké věže, zejména impozantní západní val s téměř 7 m silnými zdmi v přízemí, které chránily komplex před svahem, po staletí bránily vojenskému dobytí a ničení. Po zpusťování francouzskými revolučními vojsky v roce 1794 však z kdysi honosně zařízených obytných prostor zůstaly pouze zbytky – schodišťové věže, okna a elegantní portály. Naproti tomu obrovské sklepy s rozlehlými žebrovými klenbami, postavené v roce 1509, se dochovaly dodnes.



Další páteční zastávkou bylo Opatství Limburg. Zřícenina kláštera Limburg u Bad Dürkheim je významná stavba raně salické architektury. Založena v 11. století jako benediktinské opatství, ohromuje svou románskou architekturou a exponovanou polohou v Pfälzerwaldu. Navzdory zničení požáry a válkami, zejména v roce 1504 a během selských válek, se dochovaly části kostela a bývalého klášterního areálu. Dnes zřícenina nabízí pohled do historie kláštera a současně je místem pořádání mnoha kulturních akcí. Komplex kláštera je mimo akce přístupný veřejnosti a vstup je zdarma.





Dva kilometry jihozápadně od opatství se nachází na kopci Ebersberg rozhledna **Zeppelinturm**, jedná se o kamennou rozhlednou s výškou pouze 5 m ve tvaru pravidelně stoupající šroubovice. Zeppelinturm dříve nabízela výhled na Hornorýnskou nížinu, Falcký les a okolní vinařskou oblast. Na vyhlídkovou plošinu, nazývanou „Schneckenudel“, se možné se dostat spirálovitým, bezestupňovým výstupem. Původně postavená rozhledna jako Malakoffturm po krymské válce, byla v roce 1909 přejmenována na Zeppelinturm na památku návštěvy hraběte Zeppelina. Po poškození lesním požárem v roce 1971 byla rozhledna v roce 1974 kompletně zrekonstruována. V bezprostřední blízkosti rozhledny je v současnosti vzrostlý les, který spolu s malou výškou rozhledny i kopce výrazně omezuje výhledy do okolí.



Po dalších sedmi kilometrech jsme se dostali k rozhledně **Eckkopfturm**, která je 25 m vysoká ocelovo dřevěná věž na kopci Eckkopf (516 m). Byla postavená v roce 1975, nabízí po zdolání 107 schodů působivý kruhový výhled na Pfälzerwald, Rýnskou nížinu a za dobré viditelnosti dokonce až na Odenwald, Taunus a Schwarzwald. Rozhledna je volně přístupná, malá hospůdka pod rozhlednou je otevřená



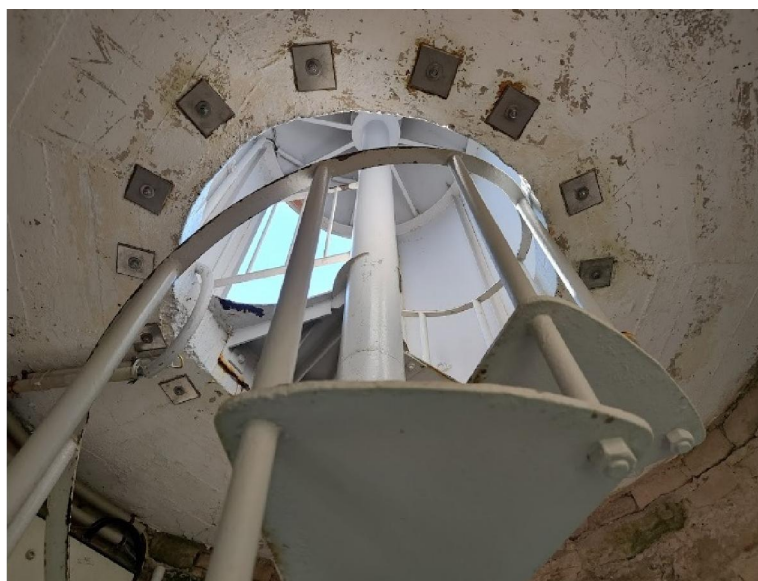


pouze o prázdninových víkendech. Věž měla dvě předchůdkyně. První byla postavena v roce 1891 a zřítěla se během bouře v roce 1920. Druhá, kterou si v roce 1973 objednala nově vzniklá obec Deidesheim, byla čistě dřevěné konstrukce, ta byla zničena žhářstvím pouhých 14 měsíců po svém dokončení, 5. ledna 1975. Současná budova byla následně postavena z peněz, které musela pojišťovna zaplatit po škodách způsobených požárem, a také z některých darů. Rozhledna byla přestavěna do své původní podoby, tentokrát jako ocelovo dřevěná konstrukce. Pro veřejnost byla otevřena 26. a 27. července 1975. Naší poslední páteční zastávkou byl památník a vyhlídka **Turnerehrenmal** z roku 1928. Jedná se o měřítkem monumentální památník padlým turnerům z první světové války, postavený podle návrhu Georga Hocha a Philippa Blaumera. Připomíná oběti obou světových válek, je to věžovitá stavba z hrubého kamene s výraznými arkádami. Následoval návrat do vinařského městečka Deidesheimu, přejezd do města Neustadt an der Weinstrasse, kde jsme byli ubytováni a ze kterého jsme následující den startovali sobotní program puťáčku. V pátek jsme zdolali 29,0 km



V sobotu ráno jsme nejprve vyrazili na pěší okruh okolo města Neustadt an der Weinstrasse. První zastávkou byla rozhledna – viniční altán **Deidesheimer Tempel**, který je umístěný uprostřed vinic severně od města. Deidesheimský chrám byl pojmenován po Friedrichu Deidesheimerovi (1804 - 1876), obchodníkovi a majiteli vinařství z Neustadtu, který během svých služebních cest do Mnichova navštívil Anglickou zahradu a chrám Monopteros, který se mu natolik zalíbil, že se rozhodl postavit podobný na své vinici v Neustadt Haardt. Chrám také nazývaný Neustadtský monopteros, byl postaven v letech 1853 až 1854 Friedrichem Deidesheimerem. Jedná se o kruhovou budovu se sloupy, což znamená, že nemá žádný

uzavřený interiér. Slovo monopteros pochází z řečtiny a je složeno ze slova monos, což znamená „pouze“ nebo „sám“, a pteron, což znamená „křídla“. Z rozhledny je kruhový výhled na vinice, Falcký les a město Neustadt. Z templu jsme pokračovali 3,5 km severně k rozhledně **Weinbieturm**, která byla vystavěna v roce 1874 na stejnojmenném kopci z červeného pískovce a výškou 21,5 m. Weinbieturm u Neustadt an der Weinstraße je památkově chráněná vyhlídková věž na vrcholu Weinbietu (554 m). Nabízí panoramatický výhled na Oberrheinische Tiefebene, vinice a biosférickou rezervaci Pfälzerwald-Vosges du Nord. Kromě historického významu věž slouží jako meteorologická stanice. Když byla Porýní-Falc po druhé světové válce okupována Francií, francouzští vojáci v roce 1951 pořádali střelecká cvičení, během nichž byla Weinbietova věž značně poškozena. Po roce 1952 byla obnovena do poněkud jednodušší podoby. Po rekonstrukčních pracích byla v dubnu 1952 ve věži uvedena do provozu stanice Německé meteorologické služby, která je od roku 2004 provozována plně automaticky. V roce 1964 věž opatřila tehdejší Německá spolková pošta obvodovým betonovým límcem, aby bylo možné konstrukci využívat jako vysílací věž s pomocí parabolických antén, výkon vysílače je však kvůli nízké výšce omezen. Po celý rok 2018 až do 18. dubna 2019 byla věž uzavřena z důvodu rekonstrukce, která trvala téměř rok a půl kvůli napjaté finanční situaci města Neustadt. V sousedství rozhledny stojí turistická chata s vyhlídkovou terasou, rozhledna i chata jsou otevřeny o víkendů od 10 hodin a vstup na rozhlednu je bezplatný.



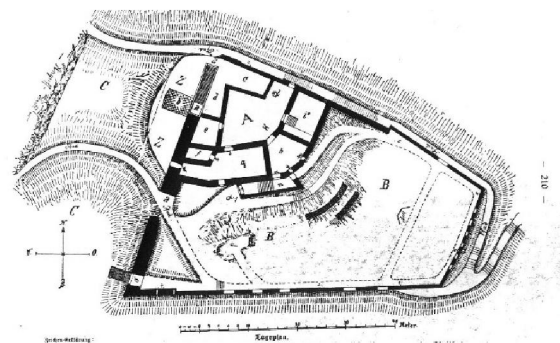
Dalším cílem byla vyhlídka na zřícenině hradu Wolfsburg, který je lokalizován západně od města Neustadt an der Weinstrasse. Wolfsburg je středověká zřícenina hradu, postavená vévodou Ludvíkem I. Bavorským ve 13. století k ochraně cesty, vedoucí do města Kaiserslautern. Zřícenina se nachází na skalním výběžku s výhledem na Speyerbach a nabízí pohled do historie údolí, včetně římských stop. Dlouhou dobu sloužila jako obydlí a obranná stavba, ale byla zničena během třicetileté války. Od 70. let 20. století hrad restauroval spolek Wolfsburgverein a dnes je součástí přírodní rezervace s hospodou, která zve za dobrého počasí k posezení při vyvěšené vlajce.



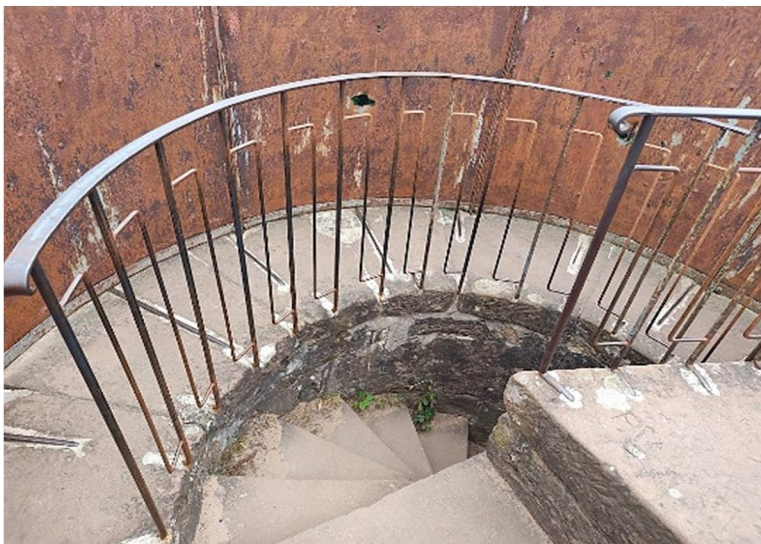
Z Wolfsburgu jsme se vrátili zpět do Neustadtu. Nachází se zde největší gotický kostel Sv. Jiljí., který byl kdysi rezidencí kurfiřtství falckého. Zvláštní je rozdělení kostela zdí na katolickou a protestantskou část, které vzniklo v roce 1707. Původně byl kostel založený jako památník rodu Wittelsbachů, od té doby slouží jako pohřebiště kurfiřtů a ukrývá cenná umělecká díla, jako je „Poslední soud“ z 15. století a barokní hlavní oltář. Dvě rozdílné věže kostela jsou symbolem města a nabízejí panoramatický výhled. Jsou přístupné v sezóně pouze v sobotu, jediná komentovaná prohlídka s průvodcem se koná v 10 hodin. Z časových důvodů jsme kostelní věže nenavštívili a pokračovali v odpoledním programu.



Ten začal u turistické chaty Edenkoberen Hutte. Po turistické trase jsme šli podél potoka Triefenbach na Ludvíkovu vyhlídku a dále ke zřícenině hradu Rietburg. Výhled z hradu je natolik atraktivní, že došlo k výstavbě lanovky pro snadnější dostupnost hradu veřejnosti / lanovku jsme samozřejmě nevyužili/. Rietburg je malebná zřícenina hradu nad obcí Rhodt unter Rietburg na Jižní Vinné stezce. Hrad byl postaven ve 12. století a zažil bouřlivou historii, včetně zajetí královny Alžběty Brunšvicke ve 13. století. Dodnes se zachovaly části štitové zdi a cimbuří. Na hradním pozemku se nachází restaurace s panoramatickou terasou.



Následovala skupina tří romantických kamenných rozhleden z konce devatenáctého století, vystavěných na kruhovém nebo osmiúhelníkovém půdorysu z červeného místního pískovce. První z nich byla rozhledna Ludwigswarte, vzdálená od Rietburgu necelé dva kilometry. Ludwigsturm je 15 metrů vysoká věž na Blättersbergu v Pfälzerwaldu (604,9 m). Byla postavena v roce 1889 a je pojmenována po králi Ludwigu I. Věž je kulturní památka a oblíbený výhledový bod, kam vede turistická stezka (modro-žluté značky). Vyhlídková plošina nabízí po zdolání 79 schodů panoramatický výhled. Rozhledna je celoročně bezplatně přístupná v dobrém stavebně technické stavu.



Následovala rozhledna Schanzelturm na Steigerkopf. Schanzelturm je 13 metrů vysoká osmiboká pískovcová věž poblíž Edenkobenu, postavená v roce 1874. Stojí na Steigerkopfu v Pfälzerwaldu a nabízí výhled na region (v závislosti na vegetaci). Název pochází z pruských zákopů, které zde byly vybudovány v roce 1794 v boji proti francouzským jednotkám. Věž připomíná padlé pruské vojáky. Rozhledna má 57 schodů. Konstrukce je rozdělena na dvě části. Mohutnější spodní část má vnější schodiště vedoucí na plošinu vysokou přibližně 5 m. Vnitřní schodiště vede štíhlou horní částí věže, která má dveře vedoucí z plošiny a úzká okna podobná štíhlým. Vyhlídková plošina na střeše věže je zajištěna zábradlím. Rozhledna je celoročně bezplatně přístupná



Poslední sobotní rozhlednou byla Rehrbergturm. Tu jsme navštívili až po dvacáté hodině při západu slunce. Rehrbergturm je 14 metrů vysoká osmihranná pískovcová věž, která slouží jako rozhledna od roku 1862. Z výšky 590 metrů nabízí nádherný kruhový výhled na jižní Pfälzerwald, údolí Rýna a okolní pohorí. Věž byla postavena na návrh Christiana Zöpprite z dobrovolných příspěvků a je přístupná po venkovním schodišti a točitém schodišti s 49 schody. Samotná věž se tyčí z 2 m vysoké základny a dosahuje výšky 14 m včetně parapetu. Večer jsme se ubytovali v městečku Anweiler am Trifels v penzionu Naturfreundehaus. V neděli na nás čekali čtyři poslední rozhledny.



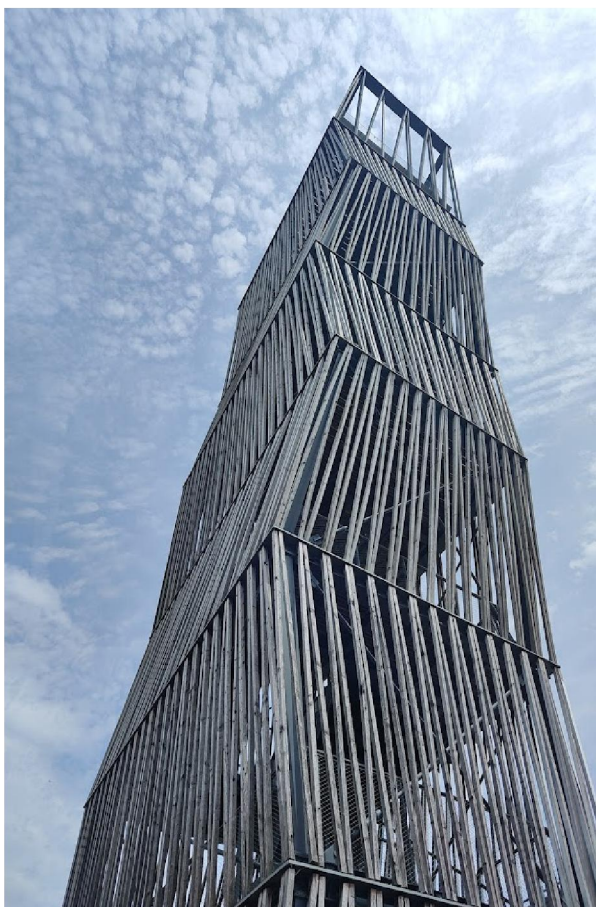
V neděli jsme startovali v 7:00 ráno výstupem na netradiční rozhlednu Hohenbergturm na stejnojmenném kopci. Rozhledna má tvar kamenné homole s venkovním jednoramenným přímým schodištěm, které vede k vyhlídkové plošině. Rozhledna byla postavená v roce 1879 a sloužila jako telegrafní stanice, která nabízela daleký výhled. Po poškození a částečném zřícení byla v roce 2019 obnovena a je nyní opět celoročně volně přístupná návštěvníkům. Rozhledna má výšku 9 m



Druhou navštívenou nedělní rozhlednou byla rozhledna Martinsturm, jedna z řady kamenných rozhleden z konce devatenáctého století, tentokrát na kruhovém půdorysu, postavená na vrcholu kopce Treutelskopf s výškou 504 m.n.m. Martinsturm u Klingenmünster je 14 metrů vysoká pískovcová věž, postavená v roce 1886 a pojmenovaná po pacientovi nedaleké nervové kliniky. Nabízí působivé panorama, které za dobré viditelnosti sahá až k Odenwaldu, Schwarzwaldu a Vogesům. Věž, původně využívaná i k ochraně před lesními požáry, dnes slouží výhradně turistickým účelům a je přístupná po různých turistických stezkách. Je to kulturní památka, která v roce 2011 oslavila své 125 leté jubileum a nabízí 360° výhled na okolní krajinu s mnoha hrady. Rozhledna byla dodatečně zastřešená, původně byla bez střechy pouze se zábradlím na vyhlídkové plošině. Zvláštní historie vzniku rozhledny stojí za zmínku. Počátkem léta 1886 probíhaly jednání mezi ředitelem tehdejší *klingenmünsterské okresní psychiatrické léčebny* Ferdinandem Karrerem a Královským lesnickým úřadem v Annweileru o plánu postavit na Treutelsbergu „zkrášlovací věž“. Již v srpnu 1886 byl její výstavbou pověřen stavební dodavatel Peter Meisel, stavba byla dokončena během tří měsíců pod stavebním dohledem inženýra a architekta Heinricha Klinga z Landau. Stavební náklady ve výši 800 marek financovali dva bohatí bratři pacienta jménem Martin Waldthausen, který byl v psychiatrické léčebně léčen a delší dobu zde žil. Věž byla slavnostně otevřena 11. listopadu 1886. Těmito dary rodina vyjádřila svou vděčnost a uznání klinice za práci v oboru psychiatrie. Nová budova byla pojmenována „Martinsturm“ podle křestního jména pacienta. Věž byla ve vlastnictví bývalé okresní psychiatrické léčebny v Klingenmünsteru. Dnes je věž ve vlastnictví spolkové země Porýní-Falc a spadá pod jurisdikci lesního úřadu Annweiler. Kromě turistické funkce sloužila věž několik desetiletí také jako pozorovací stanoviště pro požární službu. V letech 1991 až 1999 provedl Falcký lesní svaz ve spolupráci s nemocnicí a lesní správou rozsáhlou rekonstrukci věže, která zahrnovala instalaci nové měděné střechy. 125. výročí věže bylo oslaveno oficiálním ceremoniálem na Martinsturm a Falcké nemocnici 11. listopadu 2011.



Z Martinsturm jsme se vrátili na parkoviště u hradu Landeck, kde byla přístupná přes mostní objekt další rozhledna, vytvořená z hradní obytné věže – bergfrietu - a vyhlídková plošina na hradbách a původním opevnění hradu. Landeck je působivá zřícenina hradu v Jižní Vinné stezce, v Porýní-Falci. Její počátky sahají až do 12. století, přičemž viditelné stavební části vznikly kolem roku 1200. V průběhu historie měnil hrad několikrát majitele a byl neustále rozšiřován. Dnes nabízí Landeck panoramatický výhled, středověké trhy a nejstarší hradní slavnost ve Falci. Návštěvníci mohou vystoupat na nejvyšší bergfriet ve Falci s výškou 25 m.



Poslední navštívenou rozhlednou byla moderní stavba s názvem Energie Südwest Turm ve městě Landau in der Pfalz. Rozhledna je součástí nově postavené obytné čtvrti a nově založeného volnočasového parku na jejím jižním okraji. Stavba byla postavená v roce 2015, tedy před deseti lety na místě bývalých kasáren, které dříve využívaly francouzské ozbrojené síly. Věž je ocelové konstrukce obložená dřevěnými latěmi. Skládá ze sedmi úrovní a je založena na sedmi zlomových liniích, které tvořily Horní Rýnský val. Je postavena svisle, ale její nekonvenční tvar ji činí opticky šikmou. Věž byla postavena pro Státní zahradnickou výstavu Landau in der Pfalz v roce 2015, která se konala na místě bývalých kasáren. Byla pojmenována po energetické společnosti *Energie Südwest*, která provozuje nedalekou geotermální elektrárnu. My jsme měli možnost navštívit založený park po deseti letech jeho existence. Původně promyšlený prostor se zahradními prvky i přes své nesporné kvality je neudržovaný, zanedbaný, prázdný a prakticky nevyužívaný obyvateli města a je dokladem toho, že ne každý dobře míněný stavební počín dojde svého smysluplného naplnění. Přesto konstrukce, výtvarné a materiálové řešení věže je i po deseti letech platné a velmi zdařilé

